


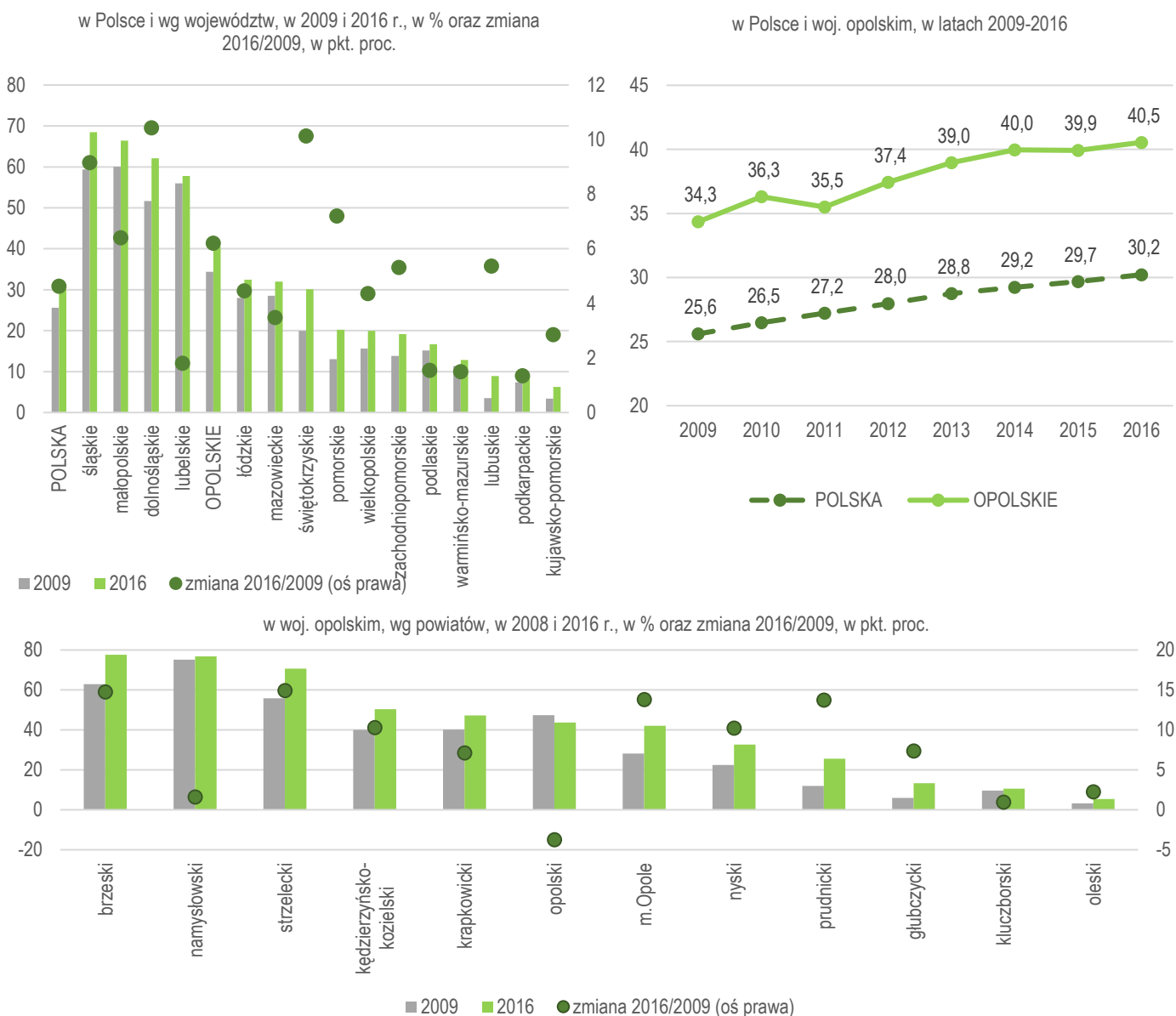
Miejscowe plany zagospodarowania przestrzennego – akty planistyczne określające przeznaczenie terenów, w tym dla inwestycji celu publicznego, oraz sposoby ich zagospodarowania i zabudowy. Ustalenia miejscowego planu zagospodarowania przestrzennego kształtują, wraz z innymi przepisami, sposób wykonywania prawa własności nieruchomości. [21]

## Miejscowe plany zagospodarowania przestrzennego

 **Udział powierzchni objętej miejscowymi planami zagospodarowania przestrzennego zwiększył się**

Plany miejscowe, z punktu widzenia formalnego i przedmiotowego, są najskuteczniejszym narzędziem planistycznym, o decydującym znaczeniu dla procesów zagospodarowania przestrzennego. Owo decydujące znaczenie planów miejscowych wynika z faktu najdalej posuniętej konkretyzacji interesu publicznego i zasad kształtowania ładu przestrzennego, ujętych w formie regulacji prawnych. Posiadanie planu miejscowego oznacza przewidywalność procesów inwestycyjnych i sprawność ich przeprowadzania, minimalizację konfliktów między użytkownikami przestrzeni oraz ochronę interesu publicznego. W efekcie plany miejscowe są niezbędne dla realizacji procesów rozwojowych w sposób zapewniający zachowanie ładu przestrzennego – nieodzownego atrybutu rozwoju zrównoważonego.

### Udział powierzchni objętej obowiązującymi miejscowymi planami zagospodarowania przestrzennego w powierzchni ogółem



- W 2009 i 2016 roku udział powierzchni objętej miejscowymi planami zagospodarowania przestrzennego (dalej: mpzp) w powierzchni ogółem województwa wyniósł odpowiednio 34,3% i 40,5% - wzrost o 6,2 pkt proc. W 2016 roku województwo opolskie zajęło piątą pozycję w rankingu województw pod względem udziału powierzchni objętej mpzp.
- W całym okresie udział powierzchni objętej obowiązującymi miejscowymi planami zagospodarowania przestrzennego w powierzchni ogółem województwa opolskiego systematycznie rósł – porównując 2016 rok do 2009 roku nastąpił wzrost udziału powierzchni objętej obowiązującymi mpzp o 6,2 pkt proc. W Polsce, w analogicznym okresie, odnotowano wzrost udziału powierzchni objętej obowiązującymi miejscowymi planami zagospodarowania przestrzennego na poziomie 4,6 pkt proc. z 25,6% do 30,2%. Jednocześnie wzrost udziału powierzchni objętej obowiązującymi miejscowymi planami zagospodarowania przestrzennego w powierzchni ogółem obserwowano we wszystkich województwach, a największy w województwie dolnośląskim.
- W województwie opolskim podobnie jak w innych regionach występuje znaczące zróżnicowanie pod względem występowania w gminach mpzp. W 2016 r., największy udział powierzchni objętej mpzp w powierzchni ogółem dotyczył powiatu brzeskiego (77,6%), najmniejszy zaś powiatu oleskiego (5,5%). Jeszcze w 2009 r. największy, w województwie opolskim, udział powierzchni objętej mpzp w powierzchni ogółem dotyczył powiatu namysłowskiego (75,2%).
- Zwiększenie udziału powierzchni objętej obowiązującymi mpzp w powierzchni ogółem odnotowano w przypadku wszystkich powiatów za wyjątkiem powiatu opolskiego (zmiana in minus o 3,8 pkt proc. z 47,4% na 43,7%). Największa zmiana in plus na poziomie 14,9 pkt proc. dotyczyła powiatu strzeleckiego.